

ПРИНЯТ

Решением Управляющего советом
ГБДОУ детского сада № 18
Невского района Санкт-Петербурга
Протокол № 2 от 31.08.2016

УТВЕРЖДЕН

Приказом заведующего
ГБДОУ детского сада № 18
Невского района Санкт-Петербурга
от 31.08.2016 №88/10

ПУБЛИЧНЫЙ ДОКЛАД

**Государственного бюджетного дошкольного образовательного
учреждения детского сада № 18 Невского района
Санкт-Петербурга**

за 2015-2016 учебный год

**Санкт-Петербург
2016**

ОГЛАВЛЕНИЕ

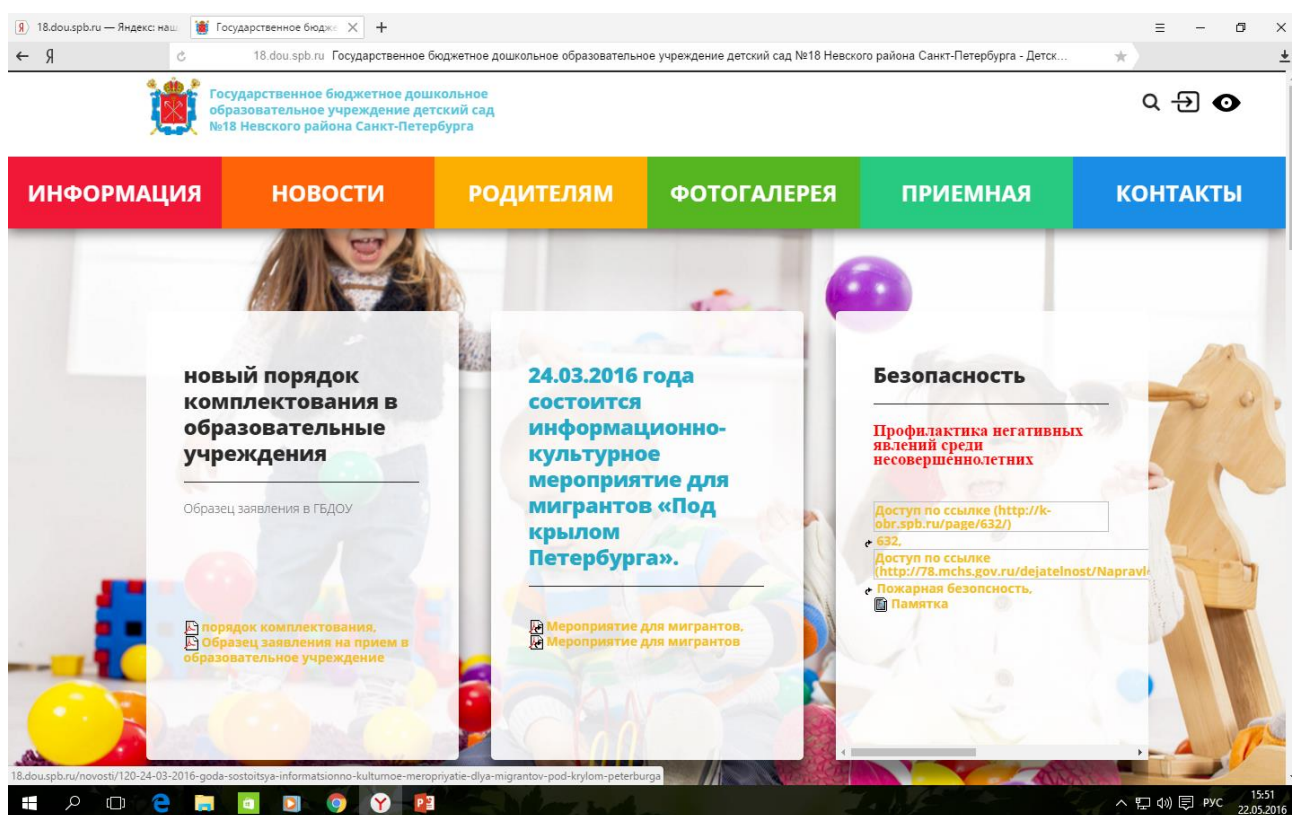
1.	Вступление	3 стр.
2.	Общие характеристики ГБДОУ <i>(наименование учреждения, год постройки, режим работы, юридический адрес, учредитель, правовая форма, лицензия, Устав, комплектование и правила приема в ДОУ, структура управления, программа развития)</i>	4 стр.
3.	Особенности образовательного процесса в ГБДОУ <i>(цели и задачи, контингент воспитанников)</i>	9 стр.
4.	Кадровый потенциал в ГБДОУ <i>(квалификация педагогов, повышение квалификации, участие в различных мероприятиях района)</i>	9 стр.
5.	Социальное партнерство учреждения	13 стр.
6.	Условия осуществления образовательного процесса <i>(обеспечение безопасности, организация питания медицинское обслуживание, условия для организации физкультурно-оздоровительной работы)</i>	13 стр.
7.	Результаты деятельности ГБДОУ	15 стр.
8.	Финансовые ресурсы ГБДОУ и их использование	20 стр.
9.	Решения, принятые по итогам общественного обсуждения, публикации предыдущего доклада	22 стр.
10.	Перспективы и планы развития ГБДОУ	22 стр.

1. Вступление

Уважаемые читатели!

Публичный доклад государственного бюджетного дошкольного образовательного учреждения детского сада №18 Невского района Санкт-Петербурга (далее - Образовательное учреждение) – публичный документ составлен в форме отчета Образовательного учреждения перед обществом, для информирования всех заинтересованных сторон о состоянии и перспективах развития Образовательного учреждения.

Публичный доклад представляется общественности и родителям (законным представителям) воспитанников. Доклад размещается в сети Интернет на официальном сайте <http://18.dou.spb.ru/> и стендах Образовательного учреждения.



Все более значимым фактором конкурентоспособности образовательного учреждения становится развитая система связей и отношений с социумом – родительской общественностью, социальными партнерами, сообществом. Известно, что основой эффективных отношений и сотрудничества является взаимный обмен информацией.

Публичный доклад – это приглашение к разговору о достижениях, проблемах и перспективах нашего детского сада. Это возможность скоординировать наши планы, выслушать экспертные оценки или просто получить совет от заинтересованных лиц: родителей и коллег!

2. Общие характеристики ГБДОУ

Полное наименование образовательного учреждения:

Государственное бюджетное дошкольное образовательное учреждение детский сад №18 Невского района Санкт-Петербурга.

Краткое наименование: ГБДОУ детский сад №18 Невского района Санкт-Петербурга.

Год постройки 1971 год, введен в эксплуатацию в феврале 1972 года.

Типовое здание детского сада – нежилое, отдельно стоящее. Централизованное отопление, водоснабжение, канализация

Проектная мощность: 220 человек (12 групп)

Детский сад имеет право осуществлять образовательную деятельность на основании Лицензии №1014 от 05.10.2012 года

Режим работы дошкольного учреждения:

с 7.00 до 19.00 часов (12-ти часовое пребывание)

пятидневная рабочая неделя, выходные суббота, воскресенье, государственные праздники, установленные законодательством Российской Федерации;

Фактический и юридический адрес образовательного учреждения:

193230, Санкт-Петербург, улица Крыленко, дом 21, корпус 3, литер А

Телефон/факс: 585-36-24 (заведующий),
585-97-26 (медицинский кабинет)



E-mail: gdousad_18@mail.ru

официальный сайт <http://18.dou.spb.ru/>



Детский сад расположен недалеко от станции метро «Улица Дыбенко», (остановка угол ул. Тельмана и Искровский пр.)
Городской транспорт:
автобус 97;
маршрутное такси 155, 97, 365



от станции метро «пр. Большевиков»
Городской транспорт:
автобус 12,118;
маршрутное такси 155, 97



от станции метро «Ломоносовская»
Городской транспорт:
автобус 12,118,97;
маршрутное такси 97,365

Учредитель:

Функции и полномочия учредителя Образовательного учреждения от имени субъекта Российской Федерации – города федерального значения – Санкт-Петербурга осуществляют исполнительные органы государственной власти Санкт-Петербурга – Комитет по образованию (далее – Комитет) и администрация Невского района Санкт-Петербурга (далее – Администрация района).

Образовательное учреждение находится в ведении Администрации района.

Функции и полномочия учредителя, осуществляемые Комитетом и Администрацией района, указаны в разделе 3 Устава.

Образовательное учреждение находится в ведении администрации Невского района Санкт-Петербурга.

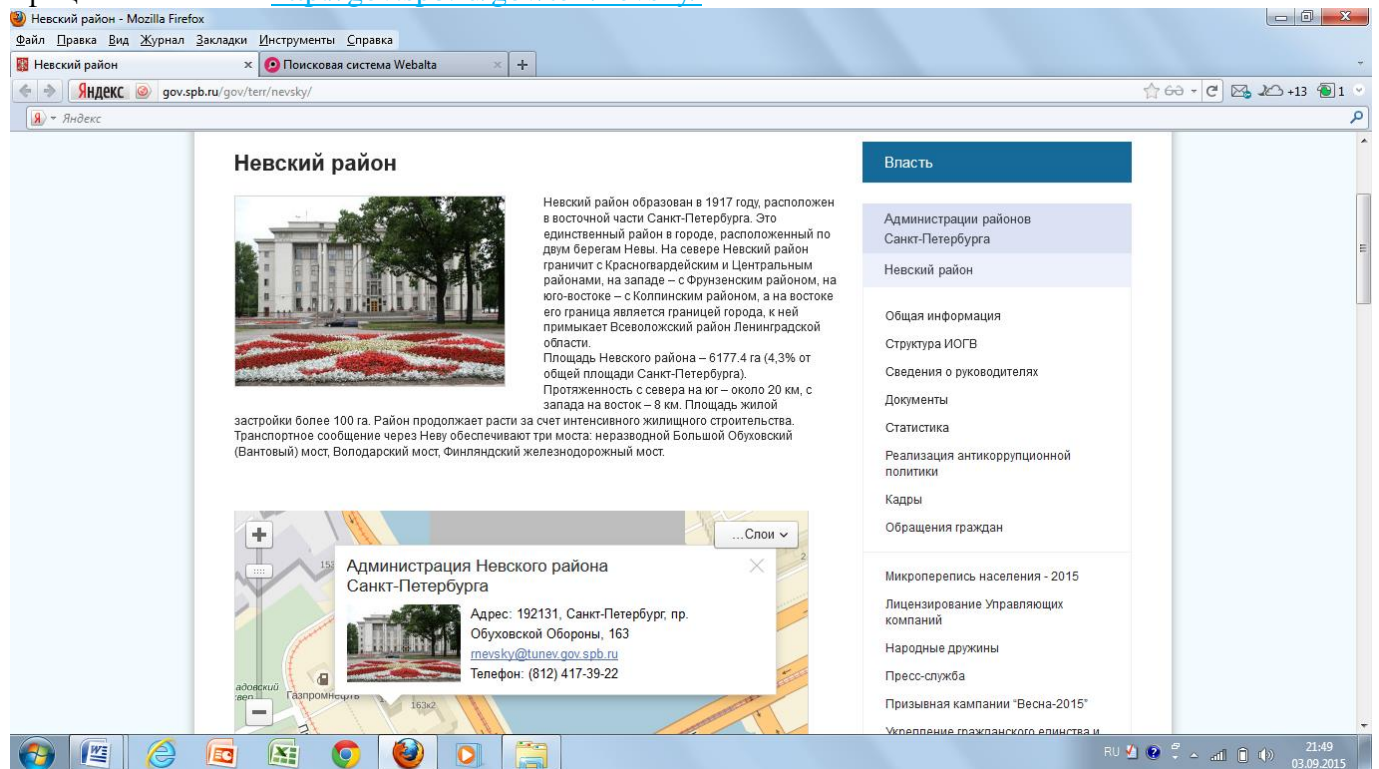
Место нахождения Администрации Невского района Санкт-Петербурга:

192131, Санкт-Петербург, проспект Обуховской Обороны, д.163.

Телефон/факс «Горячая линия главы администрации» т: 417-39-24,

Дежурная служба тел. 417-39-22 адрес электронной почты: mnevsky@tunev.gov.spb.ru,

официальный сайт <http://gov.spb.ru/gov/terr/nevsky/>



Место нахождения Комитета по образованию:

190000, Санкт-Петербург, переулок Антоненко, дом 8, литер А.

Телефон/факс: 576-18-01, 576-18-75

Телефон горячей линии: 576-20-19

адрес электронной почты: k-obr@gov.spb.ru, официальный сайт Комитета по образованию

<http://k-obr.spb.ru/>

Организационно-правовая форма

Государственное Образовательное учреждение

Тип - дошкольное образовательное учреждение.

Вид – общеразвивающего вида.

Лицензия на образовательную деятельность:

Лицензия на правоведения образовательной деятельности

регистрационный № 0104 от 05 октября 2012 г. срок действия - бессрочно

Устав ГБДОУ утвержден распоряжением Комитета по образованию Санкт-Петербурга

13.04.2015 № 1635-р

Комплектование дошкольных образовательных учреждений осуществляется

в соответствии с распоряжением Комитета по образованию от 03.02.2016 №273-р «Об утверждении Порядка комплектования воспитанниками государственных образовательных организаций, осуществляющих образовательную деятельность по реализации образовательных программ дошкольного образования» и Административным регламентом администрации района Санкт-Петербурга по предоставлению государственной услуги по осуществлению комплектования государственных образовательных организаций, реализующих основную образовательную программу дошкольного образования, подведомственных администрации района Санкт-Петербурга, утвержденного Распоряжением Комитета по образованию от 03.08.2015 года № 3748-р.

Подача заявлений в образовательное учреждение родителями (законными представителями) детей осуществляется:

- на портале «Государственные услуги в Санкт-Петербурге» (далее – Портал) путем заполнения установленной формы заявления <https://www.gosuslugi.ru/>

- в Санкт-Петербургском государственном учреждении «Многофункциональный центр предоставления государственных услуг» (далее - МФЦ), структурные подразделения при предоставлении необходимых заявлений.

1. Многофункциональные центры Невского района:

Адрес: Санкт-Петербург, проспект Большевиков, дом 8, корпус 1, литер А

Телефон: (812) 573-96-75

Часы работы МФЦ: Ежедневно, с 9:00 до 21:00, без перерыва на обед, без выходных. Выдача талонов электронной очереди прекращается в 20:30.

Метро: Проспект Большевиков

Маршрутки: К239, К153, К161, К409, К388, К401, К218, К269, К264

Автобусы: 140, 161, 164, 191

Сектор (филиал) МФЦ Невского района:

Адрес: Санкт-Петербург, улица Седова, дом 69, корпус 1, литер А

Телефон: 573-96-80

Часы работы филиала: Ежедневно, с 9:00 до 21:00, без перерыва на обед и выходных

Сектор №2

Адрес: Санкт-Петербург, Народная улица, дом 98 литер О

Телефон: (812) 573-90-15

Сектор №3

Адрес: Санкт-Петербург, улица Бабушкина, дом 64

Телефон: (812) 573-96-79

С понедельника по пятницу с 9:00 до 20:00

Сектор №4

Адрес: Санкт-Петербург, проспект Обуховской Обороны, дом 138 корпус 2

Телефон: (812) 573-91-16

Комиссия по комплектованию государственных образовательных учреждений, реализующих основную общеобразовательную программу дошкольного образования, Невского района Санкт-Петербурга находится по адресу: **ул. Ивановская, д. 11, каб. № 105,**
часы работы: вторник с 15.00 до 18.00, четверг с 10.00 до 13.00

Комиссия по комплектованию формирует и передаёт в образовательную организацию списки детей, направленных в образовательную организацию для получения дошкольного образования в текущем году.

Для зачисления ребёнка в образовательное учреждение родителям необходимо предъявить следующие документы:

1. Документ, удостоверяющий личность заявителя:
паспорт гражданина Российской Федерации;
временное удостоверение личности, выданное на период замены паспорта;
паспорт иностранного гражданина;
свидетельство, которое удостоверяет личность и подтверждает законность нахождения на территории, на получение статуса беженца или временного переселенца;
иные документы, удостоверяющие личность в соответствии с действующим законодательством;
документ, подтверждающий законность пребывания на территории Российской Федерации иностранного гражданина;
документ, подтверждающий родство заявителя, являющегося иностранным гражданином (или законность представления прав ребенка);
документ, подтверждающий полномочия заявителя (в случае обращения опекуна), выданный не на территории Санкт-Петербурга;
представлять интересы заявителя вправе доверенное лицо на основании документа, оформленного в соответствии с требованиями действующего законодательства, подтверждающего наличие у представителя прав действовать от лица заявителя, и определяющего условия и границы реализации права представителя на получение государственной услуги (доверенность, договор).
2. Документ, удостоверяющий личность ребенка, выданный не на территории Санкт-Петербурга:
свидетельство о рождении ребенка для граждан Российской Федерации, республики Казахстан, Кыргызской Республики, Республики Таджикистан;
удостоверение гражданина Республики Узбекистан;
паспорт ребенка, являющегося иностранным гражданином, лицом без гражданства.
3. Документ, подтверждающий право на внеочередное или первоочередное зачисление ребенка в образовательную организацию (при наличии).
4. Заключение ПМПК (для зачисления в группу комбинированной, компенсирующей или оздоровительной направленности).
5. Документ, подтверждающий регистрацию ребенка по месту жительства или по месту пребывания на территории Санкт-Петербурга (форма 3, форма 8, форма 9).
6. Медицинская справка по форме 026/у-2000.

Структура управления ГБДОУ

Руководитель ГБДОУ – заведующий Никулина Ирина Анатольевна
на должности руководителя с 17.06.2009

Управление ГБДОУ осуществляется в соответствии с законодательством Российской Федерации и Уставом Образовательного учреждения и строится на принципах единоначалия и самоуправления.

Формами самоуправления в Образовательном учреждении являются: Общее собрание работников ГБДОУ; Управляющий Совет ГБДОУ; Педагогический совет ГБДОУ; Совет родителей ГБДОУ, Профсоюзный комитет.



Программа развития образовательного учреждения:

В ГБДОУ разработана и реализуется «Программа развития Государственного бюджетного дошкольного образовательного учреждения детского сада №18 Невского района Санкт-Петербурга на 2015 – 2018 годы»

Цель программы: Обеспечение высокого качества и доступности дошкольного образования.

Направления программы:

1. Совершенствование психолого-педагогических условий, обеспечивающих развитие ребенка
2. Совершенствование развивающей предметно-пространственной среды ДОУ
3. Развитие материально-технического и информационно-методического обеспечения образовательной деятельности ДОУ
4. Развитие кадрового потенциала ДОУ
5. Повышение эффективности управления ДОУ

Задачи программы:

1. Совершенствование содержания и технологий воспитания и обучения, основанного на личностно-ориентированном и системно-деятельностном подходах.
2. Работа по сохранению и укреплению здоровья детей и сотрудников детского сада.
3. Повышение профессиональной компетентности педагогов.
4. Повышение эффективности работы с родителями с учетом понимания того, что семья является основной средой личностного развития ребенка.

дошкольного образования для разных слоёв населения.

6. Совершенствование работы с социумом, надежного партнерства как залога успеха и качества деятельности дошкольного учреждения.

7. Оптимизация системы управления в учреждении.

Планируя развитие образовательного учреждения, коллектив ГБДОУ видит необходимость повышения эффективности деятельности учреждения в обеспечении доступности нового качества образования за счет актуализации внутреннего потенциала педагогов при решении стратегических и тактических задач.

3. Особенности образовательного процесса ГБДОУ

При организации образовательного процесса воспитатели учитывают принципы интеграции образовательных областей в соответствии с возрастными возможностями и особенностями воспитанников. В основу организации образовательного процесса положен комплексно-тематический принцип с приоритетом ведущей игровой деятельностью, а решение программных задач осуществляется в разных формах совместной деятельности взрослых и детей, а также в самостоятельной деятельности детей не только в рамках непосредственно образовательной деятельности, но и в проведении различных режимных моментов.

Образовательная деятельность осуществляется в различных видах детской деятельности: игровая; коммуникативная; познавательно-исследовательская; восприятие художественной литературы; самообслуживание и элементарный бытовой труд; конструирование; музыкальная; изобразительная; двигательная деятельность, включая взаимодействие с семьей и социумом по реализации основной общеобразовательной программы дошкольного учреждения.

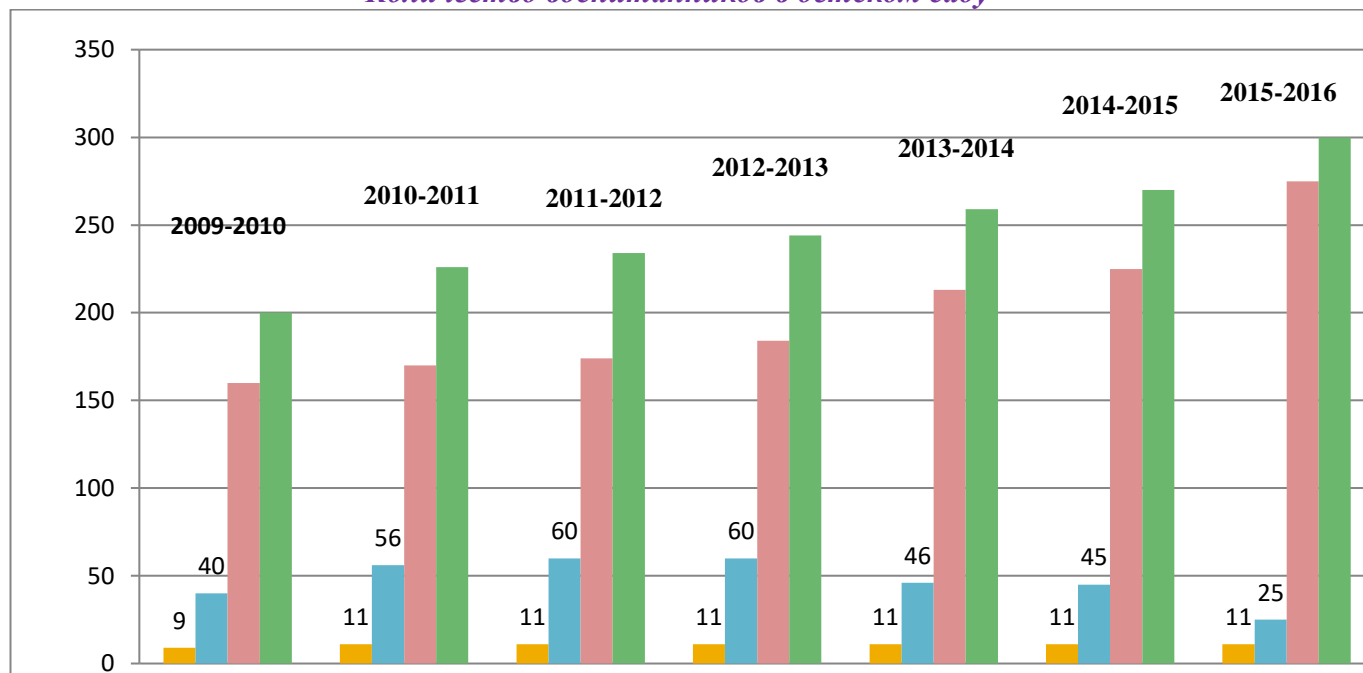
Нормативно-управленческим документом, обосновывающим выбор цели, содержания, применяемых методик и технологий, форм организации образовательного процесса в Образовательном учреждении является Основная общеобразовательная программа дошкольного образовательного учреждения, которая построена в соответствии:

- Конвенцией о правах ребенка
- Конституцией Российской Федерации
- Законом 273-ФЗ "Об образовании в Российской Федерации" от 01.09.2013
- Санитарно-эпидемиологических правилами и нормативами (СанПиН 2.4.1.3049-13)
- Федеральным государственным образовательным стандартом дошкольного образования
- Стратегией развития системы образования Санкт-Петербурга
- Стратегией развития Невского района



- ✓ Содействовать охране и укреплению физического и психического здоровья детей, снижению заболеваемости, совершенствовать физкультурно-оздоровительную работу
- ✓ Совершенствовать работу по обеспечению современного качества дошкольного образования в соответствии с ФГОС ДО
- ✓ Повышать профессиональную компетентность педагогических кадров за счет: обучения на курсах повышения квалификации, создания индивидуального образовательного маршрута, аттестации, обмена передовым педагогическим опытом.
- ✓ Продолжать сотрудничество с различными социальными институтами

Количество воспитанников в детском саду



В детском саду функционирует 11 групп. Всего ГБДОУ в 2015-2016 уч. году посещали 270 воспитанников в возрасте от 2-х до 7 лет, из них:

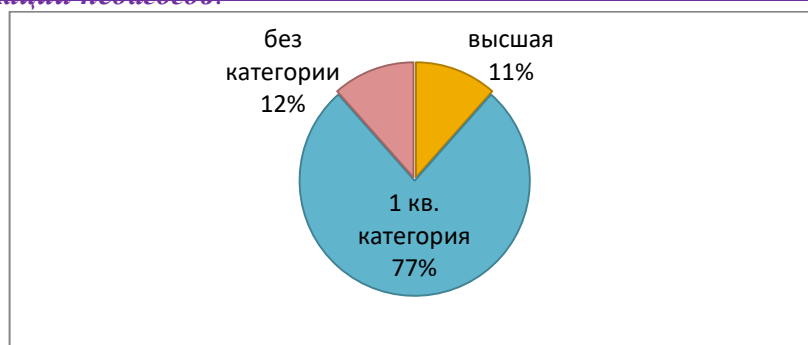
- 2 группы раннего возраста (с 2 до 3 лет) - 45 детей
- 9 групп дошкольного возраста (с 3 до 7 лет) – 225 детей:
 - 2 группы – младшего возраста (3-4 года);
 - 3 группы - среднего возраста (4-5 лет);
 - 2 группы – старшего возраста (5-6 лет);
 - 2 группы – подготовительные к школе (с 6 до 7 лет).

4. Кадровый потенциал ГБДОУ

В детском саду работают **26 педагогов**, из них:

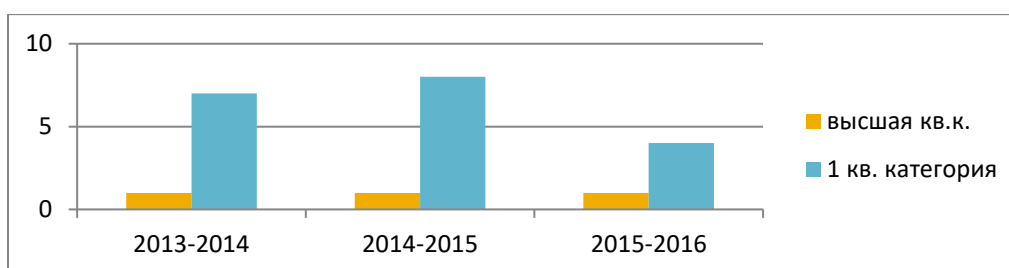
1 старший воспитатель, 22 воспитателя, 2 музыкальных руководителя и 1 инструктор по физической культуре, 1 учитель- логопед.

Высшее образование	Среднее специальное образование	Среднее специальное не педагогическое
11 чел.	15 чел.	0 чел.



Высшая кв. категория	I кв. категория	Без категории
4 чел	20 чел.	2 чел.

Результаты аттестации педагогических кадров в 2015 – 2016 учебном году.



Повышение квалификации в 2016-2016 учебном году

Ф. И. О.	Должность	Название курсов	Организатор курсов	Кол-во часов	Бюджет или хозрасчёт
Асадова Н.А.	воспитатель	Применение IT- технологий в образовательном процессе	РЦИОК	72	бюджет
Ершова С.В.	воспитатель	Инновационные технологии: ЭЙДО, -рацио, мнемотехника. Комплексная подготовка детей к школе в контексте ФГОС	ЧОУ ДПО «Гармония»	72	хозрасчёт
Зинина А.Ю.	воспитатель	ИКТ в дошкольном образовательном учреждении в контексте ФГОС	ГБУ ДПО СПб АППО	72	бюджет
Ленькова Е.Ж.	Инструктор по физической культуре	Требования профстандарта к деятельности педагога в условиях реализации ФГОС ДО	ИНОВ ФГБОУ ДПО	72	хозрасчёт
Хыдымова А.А. Проценко Я.Н.	повар повар	Управление соц. питания. Поварские курсы повышения квалификации	СПб БОУ УКК	72	бюджет
Романова К.В.	Заместитель заведующего	Требования профстандарта к деятельности педагога в условиях реализации ФГОС ДО	ИНОВ ФГБОУ ДПО	72	хозрасчёт
Сенник Е.Ю.	воспитатель	Психолого-информационное обеспечение образовательного процесса в ДОУ	СПб АППО	72	бюджет

Участие в районных и городских конкурсах в 2015-2016 учебном году

- ✓ Участие в городском конкурсе рисунков «Космос глазами детей»
- ✓ Участие в городском конкурсе «Фонари над Невой», проводимым ГУП Водоканал
- ✓ Участие в районном конкурсе для педагогов «Мир в твоих руках» в номинации «Сердце отдаю детям»
- ✓ Участие в районном конкурсе среди воспитанников ДОУ «Страничка для книги на противопожарную тему «Азбука безопасности»»
- ✓ Участие в районном конкурсе песни «Широка страна моя родная» в рамках фестиваля «Невская карусель»
- ✓ Участие в районном конкурсе чтецов «Разукрасим мир стихами»
- ✓ Участие в районных в спортивных соревнованиях «По морям, по волнам», проводимых на базе ГБОУ СОШ №14 (1 и 3 место)
- ✓ Участие в муниципальном творческом конкурсе поделок «Новогодняя игрушка»
- ✓ Участие в муниципальном творческом конкурсе рисунков «Весенний букет»
- ✓ Участие в конкурсе для дошкольников МО № 54 «Умники и умницы»
- ✓ Участие в муниципальных спортивных соревнованиях «Сегодня мы дошкольники, а завтра олимпийцы!», проводимом в ГБДОУ №11 (3 место).

Участие педагогов в мероприятиях

- ✓ Участие в ежегодной городской научно-практической конференции «Карьерные перспективы молодого педагога в контексте современных стандартов», проводимом на базе СПб ГБ ПОУ Педагогическом колледже №8
- ✓ Участие в VII Петербургском образовательном форуме на базе ФГБОУ ВПО РГПУ им. А.И. Герцена на дискуссионных площадках «Модернизация процесса подготовки педагога ДО» и «Общественная экспертиза как ресурс развития ДОО».
- ✓ Участие в III городской ярмарке педагогических инноваций дошкольных работников, проводимой ГБОУ ДППО ЦПКС Адмиралтейского р-на СПб ИМЦ

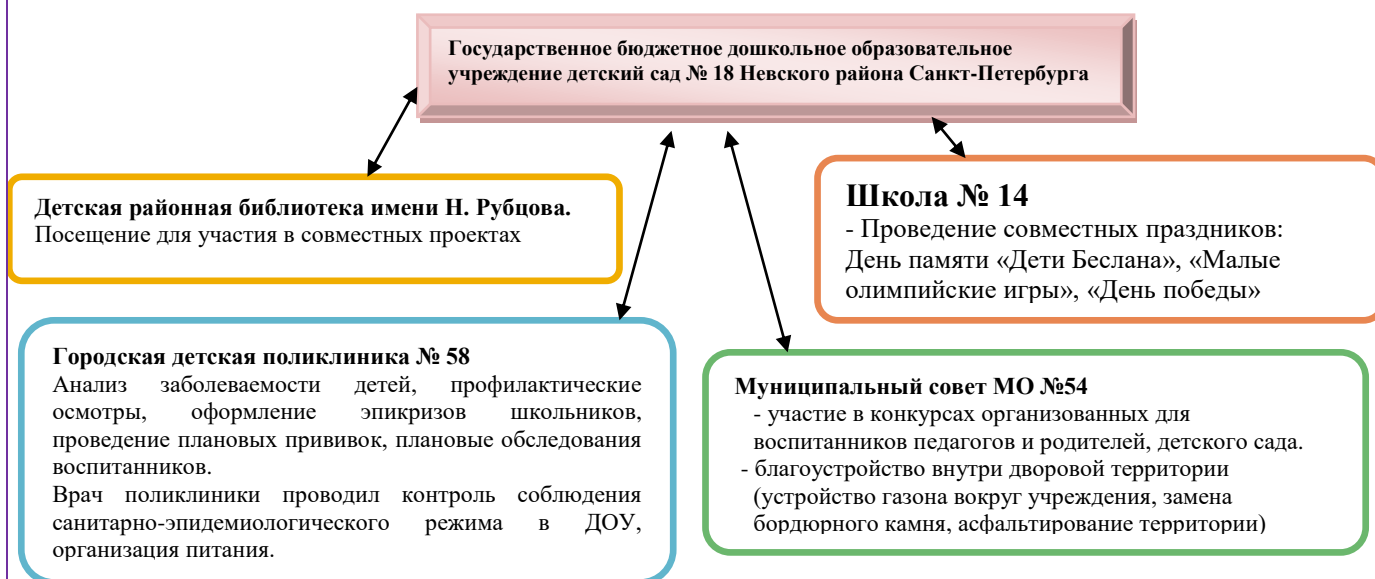
Публикации педагогов ГБДОУ

- ✓ Воспитатели Сарман С.Г. и Тиверёва О.А. Статья «Использование здоровьесберегающих технологий в работе с младшим дошкольным возрастом» в научном сборнике «Инновации в дошкольном образовании: новые горизонты счастливого детства», приуроченном к III городской ярмарке педагогических инноваций дошкольных работников, проводимой ГБОУ ДППО ЦПКС Адмиралтейского р-на СПб ИМЦ
- ✓ Воспитатель Теплова А.В. Статья «Повышение эффективности образовательного процесса при использовании информационных технологий» в научном сборнике «Инновации в дошкольном образовании: новые горизонты счастливого детства», приуроченном к III городской ярмарке педагогических инноваций дошкольных работников, проводимой ГБОУ ДППО ЦПКС Адмиралтейского р-на СПб ИМЦ
- ✓ Воспитатель Русалинова О.А. Статья «Сенсорное развитие детей раннего и младшего дошкольного возраста» в научном сборнике «Инновации в дошкольном образовании: новые горизонты счастливого детства», приуроченном к III городской ярмарке педагогических инноваций дошкольных работников, проводимой ГБОУ ДППО ЦПКС Адмиралтейского р-на СПб ИМЦ
- ✓ Воспитатель Сенник Е.Ю. и заместитель заведующего Романова К.В. Статья «Роль фольклора в развитии детей с 5-7 лет в дошкольных учреждениях» в научном сборнике «Инновации в дошкольном образовании: новые горизонты счастливого детства»,

приуроченном к III городской ярмарке педагогических инноваций дошкольных работников, проводимой ГБОУ ДППО ЦПКС Адмиралтейского р-на СПб ИМЦ

5. Социальное партнерство учреждения

С целью совершенствования качества образовательной и оздоровительной работы в ГБДОУ, Для организации социального партнерства заключены договора с учреждениями:



6. Условия осуществления образовательного процесса.

Обеспечение безопасности детей и сотрудников ГБДОУ обеспечивается:

По периметру территория оборудована ограждением. В здании ГБДОУ ведется круглосуточное наружное и внутреннее видеонаблюдение с функцией видеозаписи. Детский сад оборудован домофоном с вызовом в каждую группу, специальными системами безопасности: имеется тревожная кнопка вызова полиции (КВМ) «ARKAN» с выводом на пульт дежурного при ГМЦ, автоматическая пожарная сигнализация и система оповещения о пожаре с выходом на городской мониторинговый центр.

В ГБДОУ создана система гражданской обороны, предупреждения и защиты от ЧС: назначен командный состав, комиссии и группы по направлениям деятельности, проводится учеба личного состава в соответствии с планом ГБДОУ.

В соответствии с программой «Безбарьерная среда» вход в здание (лестницы) –оснащены аппаратами и поручнями.

На каждую возрастную группу имеется прогулочные площадки, которые оснащены современным уличным игровым оборудованием (песочницы, горки, гимнастические лестницы, скамейки, спортивные комплексы), игровыми комплексами. На территории детского сада оборудована физкультурная площадка. На одной из них нанесена разметка для проведения

спортивных игр; имеются стойки для метания мячей. Территорию детского сада украшают цветники и декоративные вазоны.

Организация питания

В Учреждении организовано 4-х разовое питание (завтрак, 2 завтрак, обед, полдник), на основе десятидневного меню, которое утверждено Управлением социального питания г. Санкт-Петербурга.

В рационе питания учитывается количество белков, жиров, углеводов, калорий, соответствующих физиологическим нормам детей. На каждое блюдо имеется технологическая карта.

Контроль за качеством питания, разнообразием и витаминизацией блюд, закладкой продуктов, кулинарной обработкой, выходом блюд, вкусовыми качествами пищи, санитарным состоянием пищеблока, правильностью хранения, соблюдением сроков реализации продуктов осуществляется медицинским персоналом, администрацией дошкольного учреждения.

Ведение документации по питанию осуществляется электронной программой формирования меню.

Кухня-пищеблок расположена на первом этаже. На пищеблоке имеется необходимое технологическое оборудование: холодильные шкафы, газовая плита, электрические мясорубки, овощерезка, картофелечистка, электрический кипятильник, очиститель воды, хлебрезка.

Продукты в детский сад доставляются с торгово-закупочной базы в соответствии с договором, на все продукты имеются сертификаты качества, ветеринарные справки, удостоверения.

Производится замена блюд детям аллергикам по назначению врача.

Ежедневно проводится органолептическая оценка готовых блюд бракеражной комиссией ГБДОУ.

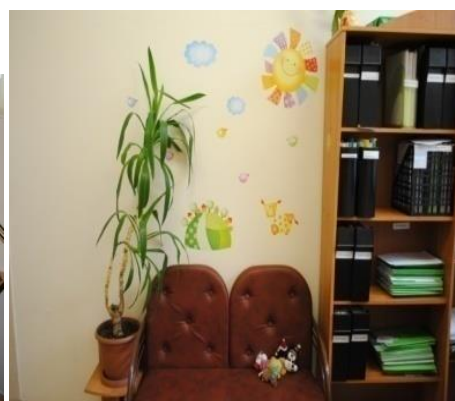
Медицинское обслуживание

Медицинское обслуживание детей в ДОУ обеспечивают органы здравоохранения детской поликлиники № 58 Невского района Санкт-Петербурга. Медицинский персонал поликлиники наряду с администрацией несёт ответственность за здоровье и физическое развитие детей, проведение лечебно-профилактических мероприятий, соблюдение санитарно-гигиенических норм, режима и обеспечение качества питания.

Для осуществления медицинской деятельности в ДОУ созданы необходимые условия для профилактической работы с воспитанниками, в соответствии с требованиями СанПин, имеются оборудованные помещения для работы медицинских работников, состоящее из трёх кабинетов (кабинет врача, процедурный кабинет, изолятор).

Педагогические работники и прочие сотрудники ДОУ проходят регулярные медицинские обследования в соответствии с нормативными требованиями.

Прием, осмотр и контроль за здоровьем детей осуществляли персонал детской поликлиники № 58: врач – Савчук Инна Михайловна, медицинская сестра - Ермакова Фира Алексеевна.



Условия для физкультурно-оздоровительной работы:

предусматривает: - развитие у детей представлений о здоровом образе жизни, о важности гигиенической и двигательной культуры, о здоровье и средствах его укрепления, о функционировании организма и правилах заботы о нем.

Оздоровительная работа с детьми включает систему закаливающих мероприятий:

- элементы закаливания в повседневной жизни (умывание прохладной водой, широкая аэрация помещений, организация прогулок, физические упражнения);
- в летний период в режиме дня предусматривается максимальное пребывание детей на открытом воздухе, увеличивается объем двигательной активности детей (физические упражнения, подвижные игры, спортивные игры с элементами соревнований, пешеходные прогулки по территории ДОУ).

Для решения задач охраны и укрепления здоровья детей образовательная программа детского сада

В учреждении организован физкультурный зал, обеспеченный необходимым физкультурным оборудованием и пособиями; в каждой группе оборудован физкультурный уголок, организуются разнообразные виды закаливания (воздушные ванны, босо хождение, обширное умывание и др.), дыхательная гимнастика.

Все базисные компоненты развивающей предметно-пространственной среды, созданной в учреждении, обеспечивают оптимальные условия для полноценного физического, эстетического, познавательного и социального развития детей. К ним относятся:

- **групповые**, оборудованные игровыми пособиями в соответствии с возрастом, требованиям программы и индивидуальными запросами детей, установлена различная мебель (столы, стулья, стеллажи) в соответствии с ростом детей, необходимым дидактическим материалом, ежегодно пополняется и обновляется игротека, закупались канц. товары;
- **музыкальный зал;**
- **физкультурный зал;**
- **кабинет учителя - логопеда**

Данные компоненты развивающей среды обеспечивают возможность организации разнообразной детской деятельности по интересам, гармоничное развитие каждого ребенка.



7. Результаты деятельности ГБДОУ

Результаты работы по снижению заболеваемости

Мониторинг заболеваемости за 3 последних учебных года (2013-2014, 2014-2015, 2015-2016) показывает снижение количества заболеваний в год в зависимости от возраста детей. Меньше случаев заболеваний в старшем дошкольном возрасте, больше случаев – в группах раннего и младшего дошкольного возраста. Это обусловлено прохождением адаптационных процессов у детей 2-3 лет, выработкой коллективного иммунитета группы.

Достижения детского сада в 2015-2016 году

В 2015-2016 году на базе детского сада силами педагогов были проведены следующие мероприятия:

Открытые мероприятия для педагогов сообщества



музыкальный руководитель Бойцова Л.И. проведение открытых досуговых мероприятий с детьми подготовительной группы №4 «Осенние посиделки» и младшей группы №5 «Путешествие колобка»

Участия в муниципальных конкурсах



Участие в муниципальных спортивных соревнованиях «Сегодня мы дошкольники, а завтра олимпийцы!», проводимом в ГБДОУ №11 (3 место).

- Участие в муниципальном творческом конкурсе поделок «Новогодняя игрушка»
- Участие в муниципальном творческом конкурсе рисунков «Весенний букет»
- Участие в конкурсе для дошкольников МО № 54 «Умники и умницы»

Открытые мероприятия для педагогического сообщества

Совместная досуговая деятельность педагогов с детьми «В гостях у смеха»



инструктор по физической культуре Ленькова Е.Ж. и воспитатель подготовительной группы №4 Федчунова В.А.

Мастер-класс.

Сюжетно-ролевая игра «В гостях у светофора»



Воспитатели младшей группы №9 Сарман С.Г. и Тиверёва О.А.

Совместная досуговая деятельность педагога с детьми, посвящённая годовщине полного снятия блокады Ленинграда



Воспитатель Арешкина Е.В. подготовительная группа №10

Проводились разнообразные вечера досугов и тематические праздники

«День знаний о правилах дорожного движения»



Музыкальные руководители Бойцова Л.И. и Константинова О.А.

В ролях педагога ГБДОУ воспитатели Зинина А.Ю. и Антипова А.С.



В ролях сказочных персонажей воспитатели детского сада



Теплова А.В.

Федчунова В.А.

Теплова А.В.

Тиверева О.А.

Сарман С.Г.

В роли снегурочки



Антипова А.С.

Андреева С.В.

Сметанина М.С.

Зинина А.Ю.

В роли волшебников и волшебниц



Иванова О.П. Ленкова Е.Ж.

Федчунова В.А

Теплова А.В.

Якунина Г.В.

«Щедрая осень», праздники для детей и родителей «Новый год» (все группы ДОУ), «Блокада Ленинграда» старший возраст, Выпускной вечер (подготовительные группы) «День Победы» и многое другое.

Взаимодействие со школой



Взаимодействие ГБДОУ с родителями и населением

Отношения между учреждением и родителями (законными представителями) воспитанников регулируются договором с родителями (законными представителями) в соответствии с Уставом ГБДОУ. В целях осуществления полноценного разностороннего развития каждого ребёнка педагоги ДОУ осуществляют активное взаимодействие и сотрудничество с родителями воспитанников.

Основные принципы работы: целенаправленность, систематичность, плановость, дифференцированный подход к работе с родителями с учётом многоаспектной спецификации каждой семьи, возрастной характер работы с родителями, доброжелательность, открытость.

Работа по организации взаимодействия ГБДОУ и семьи

Одна из приоритетных задач, поставленных в 2015-2016 учебном году, была направлена на способствование созданию условий взаимодействия ДОУ с родителями воспитанников с целью повышения их психолого-педагогической культуры, используя как пассивные, так и активные формы работы. Именно поэтому работа с родителями имела разнообразные формы:

- Привлечение к участию в праздниках, соревнованиях и мероприятиях ДОУ.

Открытые мероприятия для родителей проведены в апреле 2016 года. В каждой возрастной группе.

- Родительские собрания по темам:

1. Начало учебного года;
2. Растим будущих читателей;
3. Итоговое (конец учебного года).

- Родительское собрание для родителей вновь поступающих в ДОУ детей.

- Анкетирование родителей по проблемам:

1. Здоровье дошкольника;
2. Литературное развитие в семье;
3. Качество питания;
4. По результатам учебного года.

- Консультации тематические:

1. Что такое ЗОЖ
2. Что и как читать детям дома;
3. Адаптация к ДОУ детей третьего года жизни;

4. Готовность родителей к школе.

- Оформление информационных стендов в группах, в холле детского сада.
- Размещение методических и просветительских материалов для родителей на сайте д/с.
- Привлечение родителей к участию в образовательных проектах, проводимых в ГБДОУ.
- Привлечение родителей к благоустройству территории детского сада во время городских субботников.

Эти формы давали возможность родителям лучше познакомиться с организацией жизни детей в группе, увидеть успехи своих детей. Многие родители с желанием включались в работу, проявляли активность, старались оказать посильную помощь в организации ежедневного пребывания детей в ГБДОУ. Помогали педагогам создать тёплую, домашнюю обстановку.



8. Финансовые ресурсы учреждения и их использование в 2015-2016 годах

Финансирование учреждения формируется из трех источников: федеральный и региональный бюджет, и внебюджетные средства. Анализ исполнения бюджетного финансирования (выделенных субсидий), постатейный анализ исполнения бюджета в 2016 г. по субсидиям на выполнение государственного задания показал 100% его исполнение.

Общий объем финансирования образовательной деятельности учреждения на 01.01.2016 год учебный год состав 32 134 600,00 рублей.

Субсидия на финансовое обеспечение выполнения государственного задания – 30 638 200,00

Субсидия на выплату компенсации части родительской платы за содержание ребенка – 406 800,00 рублей

Целевые субсидии на реализацию мер социальной поддержки работников-136 600,00 руб.

Поступление от родительской платы – 653 000,00

Основные направления расходования бюджетных средств:

- заработная плата работников - 17 871 900,00 руб.,
- прочие выплаты – 3000,00
- начисления на выплаты по оплате труда – 5 361 900,00 руб.
- услуги связи – 105 400,00 руб.
- оплата коммунальных услуг – 1 334 000,00 руб.,

~~работы, услуги по содержанию имущества – 759 700,00 руб.~~

- пособия по социальной помощи – 136 600,00 руб.
- прочие работы, услуги- 2800 800,00 руб.
- увеличение стоимости материальных запасов (поставка продуктов питания) –
6 251 300,00 руб.
- прочие расходы- 24 600,00 руб.

При подготовке к новому 2016-2017 учебному году были проведены следующие работы и закупки:

- Обеспечение продуктами 7 618 290,00 руб.
- Камерная дезинфекция постельных принадлежностей на сумму 67 470,61 руб.;
- Дератизация и дезинсекция помещений на сумму 7764,34 руб.;
- Оказание услуг по мытью окон на сумму 38 877,30 руб.;
- Подготовка элеваторного узла к отопительному сезону на сумму 52 979,04 руб.;
- Специальные обследования сотрудников на сумму 101 000,00 руб.;
- Программа производственного контроля на сумму 84821,97 руб.;
- Повышение квалификации сотрудников – 18819,30 руб.;
- Обслуживание сайта - 6149,97 руб.;
- Поставка люминесцентных ламп – 3852,77 руб.;
- Поставка канцтоваров – 9808,39 руб.;
- Поставка бытовой химии – 41 632,08 руб.;
- Поставка хозяйственных товаров – 26 113, 01 руб.;
- Выполнение работ по сносу зеленых насаждений и омоложение деревьев – 131 030,41 руб.;
- Поставка корпусной мебели – 140 759, 00 руб.;
- Поставка мягкого инвентаря – 174 667,60 руб.;
- Техническое обслуживание систем, и оборудования.

Силами сотрудников учреждения было отремонтировано:

- ✓ Частичный косметический ремонт: окраска стен группы и раздевалки подготовительной группы №4).
- ✓ Частичный косметический ремонт: окраска стен младшей группы №5).
- ✓ Частичная окраска стен лестницы 7 и 9 группы.

9. Решения, принятые по итогам общественного обсуждения публикации предыдущего доклада

Публичный доклад за 2015-2016 учебный год был создан рабочей группой ГБДОУ детский сад № 18 Невского района, обсуждался на Педагогическом Совете образовательного учреждения, был одобрен педагогической общественностью ДОУ. Также Публичный доклад был вынесен на обсуждение родительской: размещен на стендах и официальном сайте с сети интернет, рассмотрен на родительских собраниях групп, размещен на стендах информации ДОУ. Родительский комитет ДОУ также одобрил представленную редакцию Публичного доклада.

10. Перспективы и планы развития.

Анализ деятельности ГБДОУ детский сад № 18 в 2015-2016 году позволяет сделать вывод о положительном стабильном развитии учреждения. Создается и постоянно улучшается материально-техническая база. Предметно-пространственная среда и кадровые ресурсы являются хорошей базой для организации работы с детьми, и решения основных направлений деятельности ГБДОУ.

Эффективной работой детского сада также свидетельствуют грамоты, участие дошкольного учреждения в мероприятиях районного масштаба, большое количество мероприятий, проведенных в дошкольном учреждении, радость детей и добрые отзывы родителей.

Наиболее успешными в деятельности детского сада можно считать:

- обеспечены условия и оздоровительно-профилактические мероприятия для укрепления и сохранения здоровья детей, безопасность пребывания воспитанников в детском саду.
- достигнуты стабильные положительные результаты в освоении детьми основной общеобразовательной программы дошкольного образования;
- оснащенность предметно-развивающей среды в детском саду;
- повышение компетентности педагогов и получения квалификационных категорий.

К перспективам развития дошкольного образовательного учреждения следует отнести:

Создание условий, обеспечивающих эффективность и результативность работы всех участников образовательного процесса

- Обеспечение высокого качества образовательной услуги в условиях внедрения ФГОС ДО;
- Укрепление материально-технической базы ГБДОУ;
- Поиск новых эффективных форм взаимодействия с родителями воспитанников;
- Обеспечение административного, методического, медицинского и общественного контроля за качеством услуг, осуществляемых дошкольным образовательным учреждением
- Организация дополнительных платных образовательных услуг в ГБДОУ;
- Установление сотрудничества с заинтересованными организациями
- Обучение педагогических и административных кадров по применению в образовательном процессе федеральных государственных образовательных стандартов
- организация кружковой работы с воспитанниками по приоритетным направлениям работы педагогов.

Обеспечение эффективного взаимодействия всех участников педагогического процесса – педагогов, родителей, детей – в едином пространстве во имя всестороннего развития личности ребенка.

В подготовке Публичного доклада принимали участие:

Никулина Ирина Анатольевна - заведующий ГБДОУ;

Романова Ксения Викторовна - заместитель заведующего;

Федчунова В.А.- воспитатель

Сарман С.Г.– воспитатель

Константинова О.А. – муз. руководитель